

معماری کربلا در گذر تاریخ*

دکتر رؤوف انصاری

ترجمه و تلخیص: محمدحسین خوشنویس

چکیده

میان شهر مقدس کربلا و فرهنگ اسلامی، رابطه‌ای دوسویه وجود دارد و هر یک بر دیگری تأثیر گذاشته است. این شهر از گونه‌ای معماری اسلامی برخوردار است که در آن، ابتدا امام در این سرزمین به خاک سپرده شده و سپس دوستان ایشان در اطراف مرقد ساکن شده‌اند و به تدریج بر جمعیتشان افزوده شده و بافت شهر شکل گرفته است. در این شهر، هم ویژگی‌های معماری عراقی و هم ویژگی‌های معماری اسلامی مشهود است و در ساخت بناهای آن از مصالح بومی و برخی مصالح وارداتی بهره‌گیری شده است. نخستین بنای شهر کربلا در دوازدهم محرم سال ۶۱ هجری، دو روز پس از واقعه عاشورا نهاده شد و از آن پس در دوره‌های گوناگون به‌ویژه دوران جلاپیری، صفوی و دوران معاصر، سبک‌های متفاوتی از معماری در این شهر رایج شد.

مهم‌ترین بناهای کربلا به دو دسته «بناهای مذهبی و فرهنگی» شامل دو حرم مطهر، آرامگاه‌ها، مقامات، مساجد، حسینیه‌ها، مدارس و نیز «بناهای تاریخی و باستانی» از جمله بازارها و بازارچه‌ها، کاروانسراها، حمام‌های عمومی، خانه‌های قدیمی و قلعه‌ها تقسیم می‌شوند.

این نوشتار پس از بیان ویژگی‌های معماری کربلا و معرفی برخی از مهم‌ترین بناهای این شهر، سخنان برخی جهانگردان در این باره را نقل کرده است.

واژگان کلیدی: کربلا، معماری، فرهنگ اسلامی، عراق.

* این مقاله با اندکی تصرف از کتاب «معماری کربلا در گذر تاریخ» اثر دکتر رؤوف انصاری انتخاب و ترجمه شده است.

میان شهر کربلا و فرهنگ اسلامی خدمات متقابلی صورت گرفته است. از سویی این شهر در ساخت و تحکیم پایه‌های تمدن اسلامی و بلکه در نشر آن نقش به‌سزایی داشته و از سوی دیگر فرهنگ اسلامی نیز تاثیر چشم‌گیری در ساختار کربلا بر جای گذاشته و فضای این شهر، اعم از مسجد و مدرسه و حسینیه و بازار و کاروانسرا، آکنده از جلوه‌های زیبای فرهنگ و معماری اسلامی بوده و هست.

هدف از بررسی ابعاد و ویژگی‌های معماری شهر مقدس کربلا سیر تاریخی آن در دوره‌های مختلف و نیم‌نگاهی به تأثیرات معنوی و روحانی آن است. شکل معماری بناهای قدیمی شهر نشان می‌دهد که طراحان آنها از معماری عراقی - اسلامی الگو گرفته است. مهم‌ترین نشانه‌های معماری کربلا را می‌توان در گنبد و گلدسته و طاق و رواق و صحن و اندرونی‌ها دید. تزئیناتی شامل مقرنس‌کاری، آجرنما کردن و گچ‌بری با پنجره‌های کوچک با شیشه‌های رنگی بسیار چشم‌نواز است. خوب است بدانیم که شهرهای اسلامی به سه دسته تقسیم می‌شوند: شهرهایی که پیش از ظهور اسلام تأسیس شده‌اند و اسلام به آنها راه یافت و آنها اسلام را پذیرفتند؛ مثل دمشق در سوریه، اسکندریه در مصر و استانبول در ترکیه، و شهرهایی که پس از ظهور اسلام و به دست مسلمانان تأسیس شدند؛ مثل بصره و کوفه در عراق و قاهره در مصر، و شهرهایی که به واسطه وجود حرم اهل بیت علیهم‌السلام به وجود آمدند؛ مثل نجف و کربلا در عراق.

در دسته سوم، شهرها این گونه به وجود آمده‌اند که ابتدا پیکر یکی از امامان یا امام‌زادگان

در زمینی به خاک سپرده شده و به مرور دوستداران ایشان در اطراف آن مرقد ساکن شده‌اند و به تدریج بر جمعیتشان افزوده شده است.

منطقه کربلا و حومه آن به دلیل داشتن هوای معتدل، آب فراوان و خاک حاصلخیز، حتی پیش از اسلام نیز محل سکونت مردمانی بوده است. پیدا شدن آثار باستانی گوناگون دلالت بر قدمت شهر کربلا دارد. در محرم سال ۶۱ هجری امام حسین علیه السلام و اهل بیت و یارانش در زمین کربلای امروز که غیرمسکونی بود، فرود آمدند؛ ولی در اطراف این سرزمین روستاهای آباد و قابل سکونتی وجود داشت؛ مثل روستای «عین تمر» که خُرما یکی از محصولات معروف آن است و روستای «غاضریه» که اکنون به منطقه «حسینیه» شناخته می‌شود و میوه‌های فراوانی دارد. در زاویه شمال غربی کربلای کنونی خرابه‌های متراکمی وجود دارد که گفته می‌شود از آثار کربلای قدیم است. قدیمی‌ترین آنها غارهای دست‌سازی است که در سمت راست «وادی طار» واقع شده است. این منطقه قبل از ایجاد دریاچه «رزازه»^۱ جزء فرات قدیم بوده است. قدمت این غارها به حدود هزاره سوم پیش از میلاد بازمی‌گردد که احتمالاً در آغاز برای اهداف نظامی بوده و بعدها به گورستان تبدیل شده است، موقعیت این غارها در ۳۰ کیلومتری جنوب غرب کربلاست.

در این مجال گزارش کوتاهی از معماری کربلا ارائه و به برخی نمونه‌ها اشاره شده است.

پیشینه و سبک معماری در کربلا

در کربلا دو سبک معماری به چشم می‌خورد: یکی معماری عراقی (از این جهت که کربلا بخشی از خاک عراق است) و دیگری فنون معماری اسلامی است که به تأثیر از سبک اول و مرحله به مرحله به پیش رفته است، بسیاری از این تأثیرات در دوره خلافت عباسیان بوده است. در ساخت بناها از مصالح بومی و محلی کربلا استفاده شده که این نمونه‌ای برای سبک معماری عراقی است و شهرهای متمدن اطراف کربلا مثل «اور»^۲ و «ورکه»^۳ از این روش پیروی کرده‌اند که آثارش تاکنون باقی است. همچنین تمام کوچه‌ها و خیابان‌ها و بازارهای شهر به حریم حسینی و عباسی منتهی می‌شود که این نیز نمونه‌ای برای سبک معماری اسلامی است و در حقیقت کربلا یک نمونه کامل معماری در دوره‌های اولیه

اسلامی می‌باشد. در بناهای فرهنگی شهر نیز فقط از موادّ اولیه محلی بهره‌برداری نشده، بلکه «مرمر» و دیگر سنگ‌های تزئینی و خشت‌های کمیاب وارداتی در این ابنیه برای تزئین یا مواد اصلی ساخت به کار گرفته شده است.

عظمت و وسعت حرم‌ها، ارتفاع دیوار و میادین روباز، استفاده از سرامیک و موزائیک و آجر و گچ و کاشی در ساخت بنا در کربلا نشان‌دهنده تأثیرات هنر اسلامی است. استفاده از کاشی‌های رنگی به‌خصوص در قرون سه و چهار، استفاده از سفال براق برای آراستن حرم‌های مطهر در قرن هفتم و هشتم و استفاده از آجر و گچ در قرن نهم و دهم در این فهرست جای می‌گیرد.

نقش‌های هندسی و نوشتاری مخصوصاً خطّ عربی از این جمله است. این نوشته‌ها با دو خط بوده است: خط کوفی که دارای حروفی کشیده و زاویه‌دار است، و خطّ نسخ که حروفی انعطاف‌پذیر دارد.

مُقرنس کاری با آجر و گچ، از عناصر مهم تزئینات در معماری بومی کربلاست. استفاده از تخته‌های مشبک بر روی مراقد مطهر و بهره‌بردن از قطعات مسی همراه با یک لایه طلا برای پوشاندن گنبد و گلدسته در دوره صفوی‌ها از نمادهای بارز این هنر شگرف است.

مصالح ساختمانی و معماری در کربلا

الف: آجر

شهرهای جنوبی و مرکزی عراق دارای زمین‌های رسوبی است که از خاک تشکیل شده است. بدین ترتیب گل اصلی‌ترین ماده سازنده بناها بوده است. بلوک‌های آماده شده از گل را «طوف» یا «طابوق» می‌نامند. قالب‌های گلی با نور خورشید زود خشک می‌شد و مخلوطی از کاه و گل که در فارسی به آن «خشت» می‌گویند.

از ویژگی‌های مهم «طابوق» ارزان بودن و مقاومت زیاد و انعطاف‌پذیری بود و به همراه گچ که برای اتصال آجرها به کار می‌رفت، امکان ساخت اشکال هندسی مثل طاق‌های قوسی شکل و گنبدها را فراهم می‌کرد.^۴ این خشت‌ها با اشکال و رنگ‌های مختلف و در اندازه‌های گوناگون ساخته می‌شد که به «طواف کربلایی» معروف بود و گاهی به همین نام صادر هم می‌شد. امروزه نیز برای ساختن خانه‌های روستایی حومه کربلا از «طوف» استفاده می‌شود.



ب: قیر

از جمله مصالح بومی دیگر «قیر» است که در برخی مناطق عراق مثل «هیت» و «قیاره» روی زمین به طور شناور و طبیعی وجود دارد. قیر یک ماده چسبان است که از آن برای پوشش کف و بدنه حوض و کانال آب استفاده می‌شود. همچنین این ماده را در عایق کاری پشت بام و سطح بیرونی دیوار به کار می‌برند.

ج: چوب

تنه درختان خرما از چوبی محکم و مقاوم تشکیل شده است و مقاومت بیشتری نسبت به سایر چوب‌ها دارد. در معماری گذشته، چوب به مقدار زیاد در اسکلت همه بناها مخصوصاً سقف استفاده می‌شد، اما امروزه طبقه متوسط و پایین اقتصادی جامعه از چوب در ساخت خانه‌ها استفاده می‌کنند.

درخت سپیدار یا همان صنوبر نیز در مناطق شمالی عراق به وفور یافت می‌شود و از نظر استحکام، از تنه درخت خرما بهتر است و برای ساخت در و پنجره و نما و دیوار و بالکن کاربرد دارد. علت استفاده از چوب، سبک بودن بالکن و حفظ خنکی داخل اتاق در تابستان است.

د: آهن

در گذشته به ندرت از «آهن» استفاده می‌شد و آن مقدار اندک هم برای ایمن‌سازی خانه در برابر سرقت و دستبرد بوده است. اما در حال حاضر تیرآهن‌ها جایگزین مناسبی برای الوارهای چوبی است، تا جایی که از چوب نه در اسکلت خانه، بلکه برای زینت استفاده می‌شود. با روی کار آمدن آهن، به طبع کم‌کم معماری و کار با چوب کم‌رنگ شد.

ه: مخلوط مصالح

مخلوطی از آهک و خاکستر چوب و خرده سرامیک در ساخت پایه‌ها و ستون‌ها و برای جلوگیری از نفوذ رطوبت در بنای ساختمان استفاده می‌شد.

و: سنگ مرمر

عمدتاً وارداتی بود و جنبه زینتی داشت.

ز: بوره

یک ماده شیمیایی بود که به عنوان برّاق کننده به کار می‌رفت؛ یعنی بعد از گچ کاری و خشک شدن آن، روی گچ لایه‌ای از «بوره» می‌کشیدند.

معماری کربلا در گذر تاریخ اسلام

الف: از قرن اول هجری تا ابتدای قرن دهم

در ۱۲ محرم سال ۶۱ هجری، یعنی دو روز پس از واقعه عاشورا بنای تأسیس شهر کربلا نهاده شد. خانه‌هایی گرداگرد حرم امام حسین و حضرت عباس علیهما السلام ساخته شد و به مرور گسترش یافت. در سال ۲۸۰ قمری چند واحد مسکونی مخصوص زوّار ساخته شد. در زمان عضدالدوله، پادشاه شیعی آل بویه برای اولین بار به دور شهر کربلا دیواری با سه دروازه کشیده شد.^۵ مساحت شهر در این زمان ۲۴۰۰ متر مربع بود. ساختن این دیوار، آبادانی و رونق اقتصادی کربلا را با رکود مواجه کرد، اما در عوض، از گزند حوادثی چون دستبرد و تخریب توسط دشمنان در امان ماند.^۶ برای جبران این نقیصه، به دستور عضدالدوله دیلمی چند واحد تجاری تأسیس شد که در رفع این مشکل بسیار مؤثر بود.

در سال ۴۱۲ قمری به دستور حسن بن فضل که از وزرای آل بویه بود، دیوار وسیع‌تری برای کربلا ساخته و دیوار قدیمی تخریب شد. در چهار طرف شهر چهار دروازه آهنی نصب گردید که به حفاظت بیشتر شهر کمک می‌کرد.

در سال ۷۶۷ قمری «سلطان اویس بهادرخان جلایری»^۷ به آبادانی کربلا اهتمام فراوان داشت و تلاش بسیار کرد که به نوبه خود قابل توجه است. فعالیت‌های او رونق و آبادانی بسیاری برای شهر در پی داشت.^۸ اصلی‌ترین فنون معماری اسلامی در عصر جلایری در کربلا به کار گرفته شد. سبک تزئین بناهای مذهبی با استفاده از نقش و نگار و به کار بردن قطعه‌های کوچک خاتم کاری شده و سفال‌های رنگارنگ در مساجد و دیگر ابنیه بسیار شهره گردید.

ب: از ابتدای قرن دهم هجری تا نیمه قرن چهارده

در دوره صفوی‌ها بناها و معماران و هنرمندان در تخصص‌های گوناگون، از اقصی نقاط سرزمین‌های اسلامی در کربلا گرد هم آمدند و گران‌ترین مصالح ساختمانی مثل سنگ مرمر و چوب‌های گران‌بها وارد کربلا شد.

در سال ۱۹۱۴ میلادی پس از جنگ جهانی اول، ساختمان‌های جدید و خیابان‌های عریض با معماری نسبتاً جدید ساخته شد. پیش از آن در سال ۱۲۱۷ قمری و با تلاش آیت‌الله سید علی طباطبائی (صاحب ریاض) سومین دیوار با شش دروازه که هر یک نامی مخصوص داشت، ساخته شد.

ج: از نیمه قرن چهاردهم قمری به بعد

از حدود سال ۱۳۳۰ قمری و تقریباً همزمان با استقلال نسبی دولت عراق و کوتاه شدن دست استعمار پیر، شیوه‌های معماری غربی به این کشور و به تبع به کربلا راه یافت. معماری غربی نیز به معنای فرار از کوچه‌های تنگ و باریک و پُر پیچ و خم و واردات مصالح ساختمانی جدید مثل سیمان در ساختار معماری این شهر بود. در این دوره، ساختمان‌های مهمی بنا نهاده شد. کاروانسرای هندیان که «بُهره‌ها» آن را ساختند و ساختمان اداره آب و برق و اداره پست و کتابخانه‌ها و شهرداری به وجود آمد. همچنین میدانی بزرگ در بین‌الحرمین برای تجمعات اهالی شهر کربلا و زائران ساخته شد. برای این منظور خانه‌های در مسیر تخریب شد و به جای آنها در دو طرف مغازه‌ها و خانه‌هایی ساخته شد. بازار عرب، بازار حسین، بازار خیمه‌گاه و بازار عباس در نقاط مختلف این میدان به وجود آمد.^۹

شهرداری کربلا در طی سال‌های ۱۹۳۵ تا ۱۹۴۸ میلادی اقدام به ساخت خیابان کمربندی به دور حرم مطهر حسینی و عباسی نمود. از ۱۹۵۴ تا ۱۹۹۲ میلادی شهرک‌های متعددی در فواصل معینی از کربلا ساخته شد. نام‌های برخی از این شهرک‌ها عبارت است از: معلّمین، اسکان، حسین و عباس (ع)، حُرّ، رمضان، شهداء، سلام انتصار و تعاون.^{۱۰}

در نقشه این شهرک‌ها صرفاً از معماری جدید استفاده شده و معماری اصیل عراقی - اسلامی مورد توجه قرار نگرفت. در طول دو دهه گذشته نیز ساختمان‌هایی مخصوصاً در میدان بزرگ بین‌الحرمین ساخته شد که هیچ ارتباطی با فرهنگ اسلامی ندارد.

در سال ۲۰۰۶ میلادی کمیته‌ای فنی در کربلا تأسیس شد که وظیفه‌اش ارائه شروطی لازم الاجرا برای طرح نقشه‌کشی بناهای جدید به دفاتر مشاوره مهندسی عراقی بود تا از آن پس در ساخت ابنیه، به اصول معماری قدیم توجه شود تا اگر همان سبک قابل اجرا نیست، حداقل ویژگی‌های آن در معماری جدید تا حدّ ممکن پیاده شود.

معماری در بناهای مذهبی و فرهنگی کربلا

الف: حرم مطهر امام حسین علیه السلام

۱. ابتدایی‌ترین بنای مسقف به همراه گنبد، توسط مختار ثقفی در سال ۶۶ قمری ساخته شد. حرم امام حسین علیه السلام در ابتدا دو درب، یکی در ضلع شرقی و دیگری در ضلع جنوبی داشت.

۲. در سال ۱۹۴ قمری بنای حرم مطهر بازسازی شد که مواد آن آجر و گچ بود.

۳. در سال ۲۴۲ قمری برای سومین بار ساختمان حرم بازسازی شد.

۴. در سال ۲۷۷ قمری سادات حسنی تعمیرات اساسی در حرم انجام دادند.

۵. در سال ۲۸۰ قمری دیواری دور حرم امام حسین علیه السلام ساخته شد.

۶. در سال ۳۶۳ قمری عضدالدوله بویه چهار درب برای حرم تعبیه کرد و گنبد جدیدی برای حرم ساخت. چهار رواق در اطراف بنای اصلی ساخته شد. فضای داخلی بنا با چوب ساج سُرخ مزین شد. حیاط وسیعی نیز به این سازه اضافه شد.

۷. در سال ۳۹۸ قمری دور تا دور حیاط دیواری کشیده شد که از چهار طرف درب داشت.

۸. در دولت آل‌بویه، ششمین ساختمان برای حرم ساخته شد. این همان بنائی است که ابن بطوطه در سفر به کربلا آن را مشاهده و درباره آن مطالبی نوشته است.^{۱۱}

۹. در سال ۷۴۷ قمری برای اولین بار دو گلدسته برای حرم مطهر ساخته شد. در همین سال گنبد تجدید گردید.

معماری کنونی حرم امام حسین علیه السلام ۱۲

مهم‌ترین و بارزترین ویژگی این حرم وسعت و عظمت بنا و سبک معماری آن است. در اطراف روضه منوره صحن بزرگی وجود دارد که از هر سو ایوان‌هایی بر آن اشراف دارد. بر بالای هر ایوان، طاق‌هایی نیم‌دایره ساخته شده است. مصالح اصلی ساختمان، آجر و گچ است و تزئیناتی مثل طلاکاری و نقره‌کاری و آینه‌کاری و کاشی‌کاری روی آن را پوشانده است. نمای خارجی گنبد با لایه‌ای از طلا پوشیده شده؛ به جز حاشیه آن که با کاشی آبی‌رنگ به آیات قرآن کریم منقش است و به مانند تاجی بر سر گنبد خودنمایی می‌کند. نمای داخلی گنبد با آینه و کریستال زیور بسته شده است.

بر روی قبر مطهر صندوقی نقره‌ایست که دریچه‌ای زرین دارد. چهار طرف ضریح چهار رواق بزرگ قرار گرفته است که با سنگ مرمر پوشیده شده. رواق شمالی به «رواق شاه» معروف بوده؛ چون قبور شاهان قاجار در گوشه آن واقع گردیده. این رواق به مانند مسجد است و در آن نماز اقامه می‌شود. رواق غربی به «رواق سید ابراهیم مُجاب» در رواق سمت قبله به رواق «حیب» (بن مظاهر) شهره است.

این چهار رواق، هشت درب دارد که به صحن مطهر باز می‌شود. مهم‌ترین درب معروف به «درب طلا» است که در رواق حیب قرار گرفته و جلوی آن ایوان طلا واقع شده است. قطر هر گلدسته در پایچه چهار متر است و ۶۵ حجره دور تا دور صحن ساخته شده و مقابل هر یک، ایوانی کوچک وجود دارد. در اکثر این حجره‌ها قبور بزرگان و علما و شخصیت‌های مذهبی قرار دارد و برخی نیز مقابر خانوادگی است.

حرم مطهر دارای ده درب است:

۱. باب قبله: از قدیمی‌ترین ورودی‌های آستان مقدس حسینی است.
۲. باب زینیه: این درب به تلّ زینیه» منتهی می‌شود.
۳. باب سلطانی: سازنده این درب، یکی از سلاطین عثمانی بوده است.
۴. باب سدره: در ورودی این درب درخت سدری بوده که نشانه حرم مطهر بوده است.
۵. باب شهداء: به آن باب صافی و باب صحن صغیر هم می‌گویند.
۶. باب قاضی الحاجات: به آن باب مُراد هم می‌گویند.

چهار درب دیگر جدید التأسيس هستند:

۷. باب رأس الحسين: این درب مقابل موضع سر مطهر امام حسین علیه السلام است.
۸. باب کرامت: این ورودی دارای طاقی هلالی شکل است که با کاشی کاری زیبایی مزین شده است.
۹. باب رجاء: این درب در زاویه جنوب شرقی صحن قرار گرفته است.
۱۰. باب صالحین: این درب در ضلع شمالی صحن گشوده شده است.

ب: حرم مطهر حضرت ابالفضل علیه السلام

این حرم دومین اثر مهم معماری اسلامی پس از حرم سیدالشهداء علیه السلام است. اولین بنا بر روی مرقد مطهر در سال ۳۷۲ قمری به دستور عضدالدوله بویه به همراه گنبدی از آجر و گچ ساخته شد.^{۱۳}

در سال ۶۸۳ قمری گنبد مطهر با کاشی آبی رنگ پوشیده شد و ضریحی روی مرقد مطهر قرار گرفت و ایوانی در ضلع قبله ساخته شد.^{۱۴}

در سال ۱۲۲۱ قمری دو گلدسته کاشی کاری شده و در سال ۱۳۷۵ قمری گنبد حرم مُطَلَّاً گردید.^{۱۵} نقشه آستان مقدس حضرت ابالفضل علیه السلام از نظر معماری تفاوت زیادی با آستان مُقدس حسینی ندارد؛^{۱۶} تنها تفاوت در اندازه رواق‌ها و درب‌های حرم است. تفاوت دیگر، وجود یک کانال مستطیل شکل است که حرم مطهر عباسی را دربر گرفته و به زیرزمین یعنی مکانی که بدن مطهر حضرت قرار دارد، ختم می‌شود.^{۱۷}

درب‌های حرم مطهر یازده باب است:

۱. باب قبله: قدیمی‌ترین درب است.
۲. باب امام حسین علیه السلام.
۳. باب امام حسن علیه السلام: این درب و درب قبلی در بین الحرمین باز می‌شود.
۴. باب صاحب الزمان (عج): این درب به خیابان صاحب الزمان باز می‌شود.
۵. باب امام موسی کاظم علیه السلام: این درب در ضلع غربی حرم مطهر قرار گرفته است.
۶. باب امام محمد جواد علیه السلام: این درب در ضلع شمالی حرم مطهر واقع شده است.

۷. باب امام علی هادی علیه السلام: این درب در ضلع شمالی حرم واقع شده است.

۸. باب علقمی: نام دیگرش باب فُرات است.

۹. باب امام امیر مؤمنان علیه السلام: این درب و درب قبلی در ضلع شرقی واقع شده است.

۱۰. باب ام البنین علیه السلام.

۱۱. باب امام رضا علیه السلام: این درب و درب قبلی مخصوص بانوان است.

مهمانخانه حرم مطهر دارای سه طبقه است، زیرزمین انبار مواد غذایی، هم کف آشپزخانه و طبقه اول سالن غذاخوری است.

ج: آرامگاه‌ها

۱. آرامگاه حرّ بن یزید ریاحی: به دستور شاه صفوی، بنایی عظیم همراه گنبدی از آجر و گچ در سال ۹۱۴ قمری به ضمیمه یک حیاط برای این آرامگاه ساخته شد. چهارصد سال بعد آقا حسین خان همدانی گنبد را کاشی کرد.^{۱۸} اکنون ضریحی از نقره بر روی مرقد مطهر قرار گرفته است. در چهار طرف حیاط اتاق‌های کوچکی برای استراحت زائران ساخته شده است.^{۱۹}

۲. آرامگاه عون بن عبدالله: این آرامگاه در فاصله دوازده کیلومتری شمال شرقی کربلا واقع شده است. در ابتدا یک رواق طولانی با یک ورودی داشت. رواق با آجر و کاشی کاری تزئین شده است. صندوقی چوبی بر روی مرقد مطهر قرار گرفته است. گنبدی به قطر شش متر بر فراز بنا خودنمایی می‌کند. ارتفاع این گنبد هفت متر است. در چهار طرف ضریح مطهر چهار درب وجود دارد که به رواقی باز می‌شود و دور تا دور بنای حرم را حیاطی با دو درب فرا گرفته است.^{۲۰}

۳. آرامگاه احمد بن فهد حلّی: این فقیه بزرگ در سال ۸۴۱ ق وفات یافت.^{۲۱} وی در خیابان قبله در خانه خود به خاک سپرده شد. به دستور آیت‌الله سید محسن حکیم مرجع تقلید وقت، بنایی بر روی مرقد ایشان ساختند.^{۲۲} در کنار مرقد، مدرسه‌ای برای طلاب علوم دینی ساخته شد که به «مدرسه ابن فهد» مشهور گردید. بخشی نیز برای استراحت قرار داده شد.^{۲۳}

۴. آرامگاه سید ابوهاشم (احمد بن موسی): آرامگاه این بزرگوار که به امام موسی کاظم علیه السلام منتسب است، در ۷۵ کیلومتری غرب کربلا واقع شده است. او به سال ۷۴۵ ق



وفات یافت. این آرامگاه دارای ضریح و صحن وسیع و ایوان‌های متعدد است. گنبد با کاشی آبی تزیین شده است. بخشی نیز برای استراحت زائران در نظر گرفته شده است.

د: مقامات

«مقام» مکانی است که انبیا و ائمه و صحابه و اولیاء در آنها حضور داشته‌اند؛ حتی اگر این حضور به اندازه به جا آوردن یک نماز دو رکعتی بوده باشد. در کربلا ۱۴ مقام وجود دارد که برخی گمنام است. مقامات دارای بناهای ساده‌ای هستند که برخی مانند مقام مهدی و تلّ زینبیه ساختمانی مستقل دارد و برخی جزئی از یک عمارت بزرگ‌تر هستند. بیشتر مقامات از آجر و گچ ساخته شده‌اند و با کاشی مزین شده‌اند.

۱. مقام امام مهدی (عج): گفته‌اند که حضرت ولی عصر (عج) در این مکان نماز خوانده‌اند. در مسیر ورودی شهر کربلا از طرف باب بغداد قرار گرفته است. این مقام دارای صحن و یک غذاخوری و آشپزخانه است. عمارت این مقام، زمینی مستطیل شکل دارد که مساحت آن به ۴۰۰ متر مربع می‌رسد.

۲. مقام تلّ زینبیه: در ضلع غربی حرم مطهر واقع شده است. معروف است زینب کبری علیها السلام در روز عاشورا بر روی تپه ایستاده و ناظر وقایع دردناک آن روز بوده است. ساختمان مقام از سطح زمین ۱/۵ متر بالاتر است. مقام شامل دو بخش است: بخش جلویی و قسمت پشتی که مصلی است.

۳. خیمه گاه (مُخیم): از برجسته‌ترین آثار معماری شهر کربلاست. نام قدیم محله، آل عیسی بوده و تا مدتی نیز به مقام زین العابدین علیه السلام شهرت داشته است. میرزا ابوطالب اصفهانی در بازدید خود از خیمه گاه می‌نویسد: همسر میرزا شفیع مازندرانی عمارت شایسته‌ای در این جا بنا کرده است. در نزدیکی مقام نیز کاروان‌سرای قرار دارد که با فوت میرزا شفیع نیمه کاره باقی ماند.^{۲۴} نمای خارجی گنبد با کاشی آبی‌رنگ پوشیده شده است. در کنار دیوارهای داخلی ساختمان اتاق‌های کوچکی برای قرائت قرآن کریم تعبیه شده است.

هـ: مساجد

شهرت کربلای مُعلی علاوه بر حرمین شریفین مرهون مساجدی است که مرکز انتشار فرهنگ دینی بوده است. تاریخ اولین مسجدی که در کربلا ساخته شد، به سال ۳۶۹ق بازمی‌گردد که مسجد «رأس الحسین» نام دارد.^{۲۵}

ساخت مساجد، جدا از تأثیرات شگرف معنوی، پیشرفت و شکوفایی چشم‌گیری را در هنر معماری اسلامی به ارمغان آورد. سبک و هنر برخی از مَلت‌هایی که در قلمروی اسلام بودند، در بروز و ظهور معماری در کربلا سهیم بوده است. با توجه به نقشه‌کشی مساجد در کربلا شناخت این تأثیرات آسان است. برخی از این مساجد از ابتدای تأسیس تاکنون به همان شکل باقی مانده‌اند و برخی تمام اصالت خود را به علت بازسازی یا بی‌توجهی از دست داده‌اند و برخی مساجد نیز به بهانه ساماندهی مرکز شهر، تخریب شده‌اند. بسیاری از این مساجد شاهکارهای معماری اسلامی بوده‌اند.

مساجد کربلا در مقایسه با مساجد شهرهای دیگر عراق از مساحت کمتری برخوردار است. سقف عمده مساجد کربلا روی ستون‌های آجری یا سنگی یا چوبی قرار می‌گیرد. از ستون‌های عمودی موازی دیوار قبله و محراب تشکیل می‌شود. حیاط درونی مسجد روباز است که ستون‌هایی دور تا دور آن را احاطه کرده است. برخی مساجد به علت کوچکی، حیاط ندارند؛ مخصوصاً مساجد نزدیک حرم‌های مطهر.

بیشتر مساجد کربلا گلدسته ندارند. مصالح ساخت مساجد، آجر و گچ است. بیشتر مساجد کربلا از تزئینات زیبای سرامیک برای پوشش درهای ورودی و دیوارهای بیرونی استفاده می‌کنند. سطح ستون‌ها با مرمر یا گچ پوشیده می‌شود. خطوط چشم‌نواز آیات قرآن کریم را به نسخ نوشته‌اند. چوب‌های کمیاب وارداتی نیز کم و بیش در مساجد دیده می‌شود. هیچ خیابان اصلی و هیچ محله‌ای در کربلا نیست که خالی از مسجد باشد. مهم‌ترین آنها عبارت‌اند از:

۱. مسجد رأس الحسین: نزدیک درب سدر و در مقابل سر مقدس حضرت امام حسین علیه السلام

تأسیس شد. ۲۶

۲. مسجد عمران بن شاهین: این مسجد از قدیمی ترین مساجد شهر کربلاست که به سال ۳۶۹ق ساخته شد.^{۲۷}
۳. مسجد سردار حسن خان: شاهکار معماری اسلامی در کربلاست.^{۲۸}
۴. مسجد میرزا شفیع خان: میرزا شفیع، صدر اعظم فتحعلی شاه قاجار بود. این مسجد در سال ۱۲۰۹ق ساخته شد.
۵. مسجد ناصری: ناصرالدین شاه قاجار این مسجد را به سال ۱۲۷۶ق بنا نمود.
۶. مسجد آقا باقر بهبهانی: مسجد کوچکی است در کوچه زعفرانی.
۷. مسجد صاحب حدائق: روبه روی مسجد هندی قرار گرفته است.
۸. مسجد شیخ خلف: مسجدی در خیابان سدره بود که تخریب شد.
۹. مسجد شهرستانی: نزدیک باب شهداست که توسط سید مهدی شهرستانی ساخته شد.
۱۰. مسجد عطارها: مقابل مدرسه سلیمیه به سال ۱۲۱۰ق توسط آیت الله سید علی طباطبائی صاحب ریاض ساخته شد و در سال ۱۳۸۲ق به سبک معماری جدید بازسازی گردید.
۱۱. مسجد اردبیلی: از مساجد قدیمی و بزرگ کربلاست و دانشمندان مشهوری در کنار این مسجد به خاک سپرده شده اند.
۱۲. مسجد حمیدیه: به دستور عبدالحمید دوم پادشاه عثمانی تأسیس شد. دارای شبستانی بزرگ و کتابخانه ای عمومی است.
۱۳. مسجد عباسیه: معماری این مسجد بسیار ساده است.
۱۴. مسجد تهرانی: توسط سید صالح تهرانی در سال ۱۲۴۳ق ساخته شد. فواره آبی برای خنک شدن فضای مسجد در وسط حیاط قرار داده شده است.
۱۵. مسجد تُرک: مسجدی کوچک که به دست محمدجعفر ترک تأسیس شد.
۱۶. مسجد حاج نصرالله: به سال ۱۳۴۳ق ساخته شد.
۱۷. مسجد سید هاشم فتح الله: مسجدی کوچک در محله باب الخان که در سال ۱۳۲۲ق تأسیس شد.
۱۸. مسجد صافی: در کنار بازار حسین در سال ۱۳۲۹ق ساخته شد.
۱۹. مسجد شهید ثانی: مسجد کوچکی است در محله باب سلاله.

۲۰. مسجد مُخیم: مسجدی در کنار بازار مُخیم، با نمای آجری و سرامیک‌های رنگی.

۲۱. مسجد کرامت: مسجدی در انتهای بازار حسین علیه السلام با نمای سرامیک‌های رنگی.

وجود مسجد در ابتدا و انتهای بازار، بسیار الهام‌بخش است و به این معناست که مسجد باید در نزدیک‌ترین مکان ممکن و در دسترس مردم باشد. اگر مسجد فقط در یک سوی بازار باشد، کسبه در سوی دیگر رغبت و فرصت چندانی برای حضور در مسجد ندارند.

و) حسینیه‌ها

تاریخ تأسیس اولین حسینیه، به قرن اول هجری قمری بازمی‌گردد. حسینیه‌ها دارای حیاطی در میان بودند که دور تا دور آن اتاق‌هایی برای استراحت مسافران در نظر گرفته شده بود. سالنی هم به عنوان نمازخانه داشتند. گاهی نیز سالن‌هایی وسیع و مجزا برای اجرای مراسم و یا دیگر اهداف وجود داشت.

در برخی حسینیه‌ها بخشی برای سکونت طلاب علوم دینی و بخشی هم برای غذاخوری در نظر گرفته می‌شد. بسیاری از حسینیه‌ها طوری طراحی شده‌اند تا زنان و مردان بتوانند از آن استفاده کنند که این خود به دو شکل بود: گاهی در یک طبقه دو سالن در کنار هم اما جدا پیش‌بینی می‌شد و گاهی در دو طبقه ساخته می‌شد که همکف برای مردان و طبقه بالا اختصاص به بانوان داشت.

در اوقات فراغت حسینیه نیز طبقه فوقانی برای کارهای پژوهشی به کار گرفته می‌شد. حسینیه‌های کربلا ساختار معماری‌شان را حفظ کرده‌اند و مصالح ساختمانی بومی در ساخت آنها نقش بارز دارد. از نوعی آجر برای ساخت زیباترین تزئینات مثل طاق و گنبد و سایر اشکال ساختمانی، به‌ویژه در ابنیه مذهبی استفاده می‌شود. از دهه پنجاه میلادی به بعد نیز سیمان و تیر آهن به طور عمده به جای آجر و گچ مورد بهره‌برداری قرار گرفت. دیوار و سقف بیشتر حسینیه‌ها از داخل با گچ و کاشی‌های منقوش با آیات و روایات مزین شده است. مهم‌ترین حسینیه‌های کربلا عبارتند از:

۱. حسینیه تهرانیها (حیدریه): حسینیه‌ای روبه‌روی باب رجاء که از اهمیت فرهنگی بسیاری برخوردار است. یکی از بزرگ‌ترین حسینیه‌هایی که از زائران پذیرائی می‌کند، این حسینیه است. حیدریه در سه طبقه ساخته شده: زیرزمین برای استفاده‌های عمومی، طبقه

هم کف برای برگزاری جشن‌ها و مجالس و طبقه بالا با ۱۶۰ اتاق برای سکونت زائران در نظر گرفته شده بود. صدام در جریان سرکوب انتفاضه در سال ۱۹۹۱ میلادی این حسینیه را به طور کامل تخریب کرد.

۲. حسینیه فیضی: ساختمانی بسیار بزرگ دارد. مساحت آن بالغ بر ده هزار متر مربع است. در وسط آن میدانی تعبیه شده و در میان آن هم مسجدی جالب ساخته شده است. در کنار مسجد یک آب‌انبار به چشم می‌خورد. در دو طبقه چهارصد اتاق و حجره ساخته شده و در هر اتاق یک حمام کوچک ساخته شده است. در امتداد اتاق‌ها راهرویی مسقف وجود دارد.

۳. حسینیه اصفهانی‌ها: این حسینیه در خیابان قبله در سال ۱۳۷۹ق ساخته شد. دو هزار متر مساحت دارد. دو حیاط روباز و در دو طبقه شامل دو‌یست اتاق است و سالتی بزرگ برای اقامه نماز و برپایی مجالس در مناسبت‌ها دارد.

۴. حسینیه سید محمد صالح: این حسینیه در سال ۱۳۴۴ق در خیابان مُخیم احداث شد. دو طبقه داشت: طبقه هم کف صحنی وسیع دارد و طبقه بالا خانه «سید عبدالحسین آل طعمه» و کتابخانه او بوده است.

۵. حسینیه حاج منن: در سال ۱۳۴۵ق در خیابان منتهی به منطقه «طوبریج» ساخته شد.

۶. حسینیه مازندرانی: در سال ۱۳۷۲ق پشت ساختمان خیمه‌گاه تأسیس شد.

۷. حسینیه حائری: در سال ۱۳۴۵ق ساخته شد و دارای کتابخانه عمومی است. این حسینیه یک طبقه بوده و حیاط بزرگی در وسط و اتاق‌هایی دور تا دور آن را فرا گرفته است.^{۲۹}

۸. حسینیه اولاد عامر: این حسینیه در سال ۱۳۷۵ق به سبک معماری جدید ساخته شد. چهارهزار متر مربع مساحت دارد و دارای دو طبقه است. طبقه بالای مسجد و ایوان‌ها برای کارهای مدیریت مسجد و استراحت در نظر گرفته شده است. گنبد این حسینیه از لحاظ طراحی و معماری، یکی از آثار بی‌نظیر است.

ز: مدارس

کربلا چندین قرن، مرکز علم و ادب و اندیشه بوده و در دوره‌های گوناگون، فقیهان بزرگ و دانشمندان برجسته‌ای در این شهر حضور داشته‌اند. اولین مدرسه در کربلا به دستور عبدالدوله بویه‌ای در سال ۳۶۹ق ساخته شد که به مدرسه «عضدیه» شهره شد.

مدارس کربلا عمدتاً دارای صفات و ویژگی‌های معماری خاصی هستند که با هدفی که برای آن ساخته شده‌اند، هماهنگی دارند. طراحی آنها نشان‌دهنده نوعی سبک معروف معماری در عراق است که به علت انتسابش به شهر «حیره» که نزدیک کوفه واقع شده، سبک «حیری» نامیده می‌شود.

در این سبک معماری، حیاط مدرسه نقشی چشم‌گیر در بنای مدرسه دارد و سپس ایوان‌های مسقف و اتاق‌ها و نمازخانه، راهرو و درب ورودی نسبت به حیاط سنجیده می‌شود. این سبک، نشان‌دهنده نظامی است که در همه بناهای اسلامی از آن پیروی شده و نیز شیوه‌ای از طراحی بوده که براساس نیازهای زندگی اجتماعی تدارک شده است.

معمولاً در میان حیاط حوضی با فواره قرار دارد که به خنکی فضای مدرسه کمک می‌کند و جلوه بصری هم دارد. نمای بیرونی شامل درهای ورودی است که گاهی پنجره‌هایی در آن تعبیه شده است. در نمای بیرونی دیوار برخی مدارس دینی و روی سطح مشخصی از آنها آشکالی از آجر دیده می‌شود که ظاهری زیبا و جالب به این ساختمان‌ها داده است.

در ساخت برخی مدارس دینی کربلا از آجرهای بزرگ و گچ استفاده شده است. این مدارس از داخل با سرامیک رنگی و گچ که در میان آنها نوشته‌هایی از آیات قرآن کریم به چشم می‌خورد، زینت داده شده است. همچنین با ابزار زینتی گوناگون مثل چوب و شیشه‌های رنگی پنجره‌ها و آشپزخانه را جلوه می‌دهند. غالب مدارس دارای حجره‌ها و اتاق‌هایی برای سکونت طلاب هستند و برخی نیز از این امکان بی‌بهره‌اند.

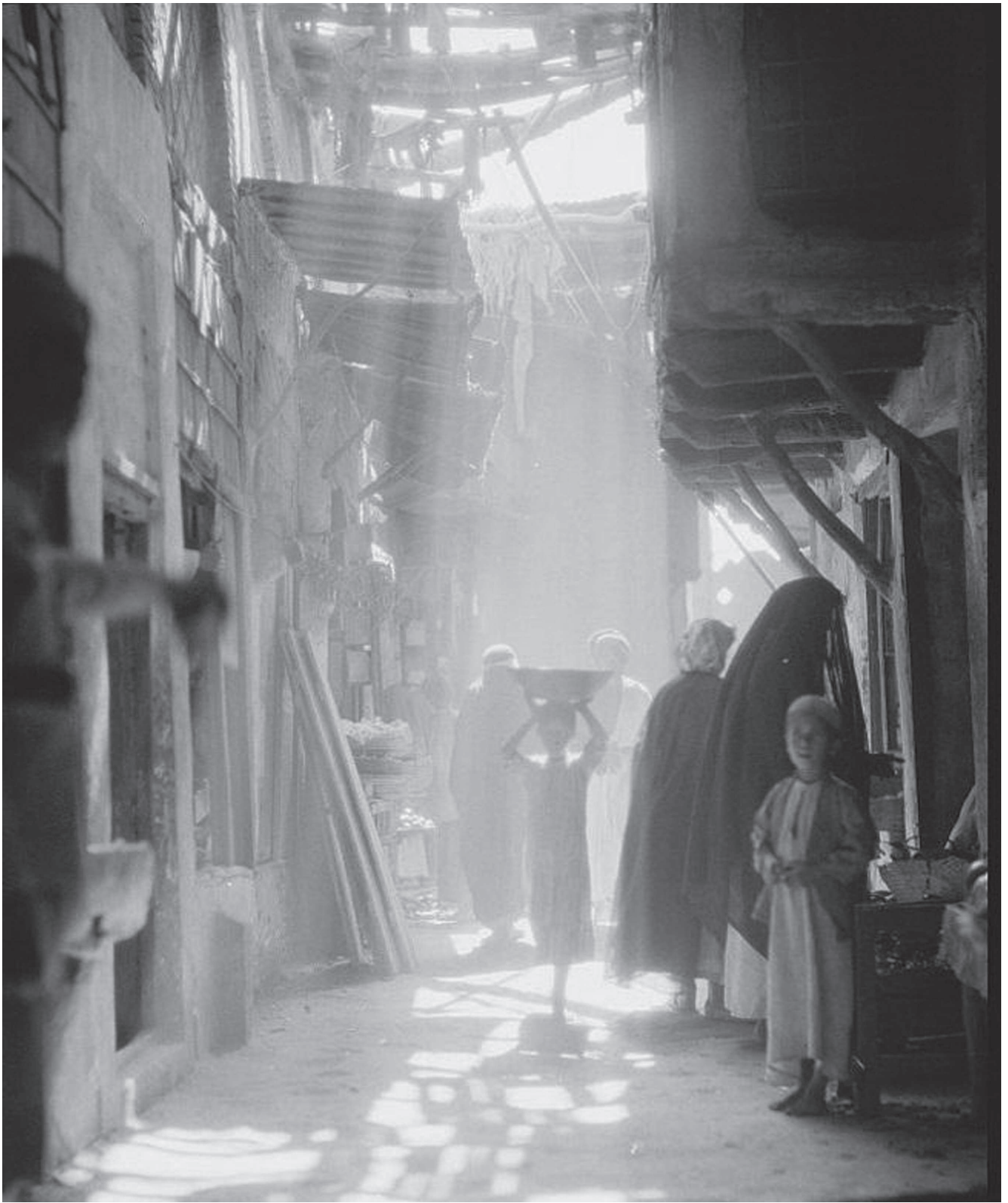
مدارس معروف کربلا

۱. مدرسه سردار حسن‌خان: دارای هفتاد حجره بوده است. در سال ۱۱۸۰ق تأسیس شده و دیوارهای آن با تزئینات مهندسی و نوشته‌های زیبایی پوشیده شده است.
۲. مدرسه سید محمد مجاهد: در دو طبقه با دوازده حجره به سال ۱۲۷۰ق تأسیس شد.
۳. مدرسه صدر اعظم نوری: در سال ۱۲۶۸ق تأسیس شد.
۴. مدرسه زینیه: به سال ۱۲۷۶ق ساخته شد.
۵. مدرسه هندی: در دو طبقه و ۲۲ حجره ساخته شد و کتابخانه‌ای عمومی داشت.
۶. مدرسه بادکوبه: در سه طبقه و ۳۰ حجره، با یک کتابخانه عمومی در سال ۱۲۷۰ق تأسیس شد.

۷. مدرسه بقعه: در دو طبقه و ۲۰ حجره تأسیس شد.
۸. مدرسه سلیمیه: مدرسه‌ای کوچک در دو طبقه و ۱۳ حجره در سال ۱۲۵۰ ق تأسیس شد.
۹. مدرسه مهدیه: در دو طبقه و ۲۴ حجره در سال ۱۲۸۴ ق تأسیس شد.
۱۰. مدرسه میرزا کریم شیرازی: با فضای داخلی و وسیع و در یک طبقه و ۱۱ اتاق در سال ۱۲۸۷ ق تأسیس شد.
۱۱. مدرسه ابن فهد حلّی: در زمینی وسیع شامل نمازخانه و دو طبقه و چهل حجره و یک کتابخانه عمومی در سال ۱۳۸۵ ق تأسیس شد.
۱۲. مدرسه آیت‌الله بروجردی: سبک معماری مدرسه بروجردی در نوع خود پدیده‌ای شکوهمند و زیباست. این مدرسه دو طبقه و ۲۰ حجره دارد و به سال ۱۳۸۰ ق ساخته شد.
۱۳. مدرسه شریف العلما: مدرسه‌ای در دو طبقه و دارای ۲۲ حجره است.
۱۴. مدرسه امام باقر علیه السلام: در این مدرسه اتاق‌های مطالعه و اتاق خواب و استراحت جدا شده و دارای کتابخانه‌ای عمومی است. در ۱۳۸۱ ق تأسیس شده است.
۱۵. مدرسه حسینیه: در زمینی به مساحت ۴۰۰ متر، با ۲۸ حجره به سال ۱۲۸۸ ق ساخته شد.
۱۶. مدرسه مازندرانی: شیخ محمد مهدی مازندرانی (متوفای ۱۳۸۴ ق) این مدرسه را تأسیس کرد.
۱۷. مدرسه آیت‌الله خوئی: به دستور آیت‌الله خوئی به سال ۱۳۹۵ ق تأسیس شد.
۱۸. مدرسه خطیب: به سال ۱۳۷۵ ق در دو طبقه کلاس و یک کتابخانه تأسیس شد.
۱۹. دبستان امام صادق علیه السلام: در دو طبقه و با شش کلاس تأسیس شد.
۲۰. دبیرستان امام صادق علیه السلام: ۱۳۸۵ ق سال تأسیس این مدرسه است.
۲۱. مدرسه حافظان قرآن کریم: این مدرسه به سال ۱۳۸۰ ق با هشت کلاس تأسیس شد.

معماری در بناهای تاریخی و باستانی کربلا

بناهای تاریخی شامل بازار، بازارچه، کاروانسرا، حمام‌های عمومی و خانه‌های قدیمی است که هر یک شیوه معماری خاص خود را دارد. از نوع ساخت بناهای تاریخی می‌توان به عادت‌ها، سنت‌ها، شیوه زندگی، روابط اجتماعی، ارزش‌های مذهبی و جنبه‌های تمدن بشری و شرایط جغرافیایی و اقلیمی و طبیعی آن پی بُرد. بناهای تاریخی دارای ویژگی‌های منحصر



به فردی هستند. این ویژگی‌ها حاصل مهارت‌های هنری جوامع اسلامی در طی قرن‌هاست. وجود گنبد‌های کوچک و بزرگ نشان‌دهنده این مهارت در سازندگان آنهاست. تنوع، یکی از عناصر اصلی تشکیل‌دهنده معماری این شهر بوده است. جنبه‌های اقتصادی علاوه بر مراعات جنبه‌های هنری متأثر از شیوه‌های معماری (میناکاری تزئینات آجری، کاشی‌کاری‌ها و تزئینات چوبی) مورد توجه بوده است. برخی از این ابنیه سالم باقی مانده؛ برخی مقداری از آن مانده و برخی کاملاً از بین رفته است.

مهم‌ترین بناهای تاریخی کربلا

الف: بازارها

بازارهای کربلا یکی از مهم‌ترین آثار تاریخی این شهر بوده که هم نشان‌دهنده قدمت این شهر و هم نشان‌دهنده حجم فعالیت تجاری و بازرگانی آن است. اولین بازار کربلا در قرن سوم هجری به وجود آمد. عضدالدوله در طی سال‌های ۳۶۹ تا ۳۷۱ قمری در بین الحرمین بازارهایی را ایجاد نمود.^{۳۰} تعدادی از بازارها تا درب ورودی حرم‌های مقدس کشیده می‌شد و زائران در برخی مسیرها برای ورود به حرم می‌بایست از این بازارها عبور می‌کردند. این کار به نوعی باعث درهم آمیختگی دین و دنیا می‌شد. حتی هیئت‌های مذهبی نیز گاهی از این بازارها عبور می‌کردند.^{۳۱}

علاوه بر بازار مرکزی، بازارهای سنتی هم وجود داشت که از یک سو با بازار مرکزی و از سویی دیگر با مناطق مسکونی در ارتباط بود. بازار اصلی و مرکزی کنونی شهر کربلا که شمال و جنوب شهر را از هم جدا می‌کند، در واقع همان دکان‌های سرپوشیده‌ای بودند که در گذشته در منطقه بین الحرمین وجود داشتند. بازارهای کربلا با تقسیم‌بندی خاص‌شان، هر یک به کار معینی اختصاص داشتند. این تقسیم‌بندی و تنوع، یکی از ویژگی‌های بارز بازارهای اسلامی بوده است. بازارهای قدیمی شهر کربلا مانند موزه‌های مردمی و اسلامی است که به ندرت می‌توان نمونه آن را در شهرهای دیگر یافت.^{۳۲}

بازارهای کربلا از جلوه‌های مهم معماری و یکی از نیازهای ضروری مردم این شهر است که ویژگی‌های خاص و گسترش معماری آنها در توسعه این شهر و شهرهای همجوار نقش

داشته است. بازارهای کربلا تنگ و تقریباً به خط مستقیم و بیشترشان سرپوشیده بودند تا از باران و آفتاب و باد در امان بمانند.^{۳۳}

در ساخت این بازارها به چند اصل مهم معماری توجه شده است؛ مثل داشتن نور کافی با کمترین حرارت در روز. تهویه هوای بازارها نیز به راحتی صورت می گرفت. معماری این بازارها به گونه‌ای بود که حرکت عابران و وسایل نقلیه ابتدایی به راحتی ممکن باشد.^{۳۴} یکی دیگر از ویژگی‌های بازار قدیمی معماری ساده آن، به خصوص طاق‌ها و سقف‌های آجری محکم، نمای بیرونی بازار و معماری محلی و داخلی آنها بوده است؛ اما تعدادی از بازارهای مرکزی و قدیمی به دلیل بازسازی غیراصولی، برخی ویژگی‌های تاریخی مانند سقف‌های سنتی را از دست داده‌اند.

عضدالدوله بویه‌ی در سال ۳۶۹ق حیات کوچکی ساخت که به صحن حرم مطهر امام حسین علیه السلام متصل بود و سپس بازاری ساخت که از درب صحن کوچک آغاز می شد. وسط این بازار، به سمت شرق مشعب و به حرم مطهر عباسی می رسید. این بازار سه طبقه داشت. این بازار به «بازار بین الحرمین» معروف شد.

در بازار عباس هم دکان‌های بزرگ‌تری بود که در آنها طلا و نقره معامله می کردند؛ اما بسیاری از این بازارها در سال ۱۹۹۱ با حمله بعثی‌ها ویران شد. بازار حسین مخصوص فروش کالاهای تزئینی بود، اما در این بین، مغازه‌هایی هم بود که کالاهای متنوع دیگری می فروختند.^{۳۵}

بازار «عرب» مخصوص فروش پارچه بود. بازار «میدان» مخصوص فروش میوه و سبزی و گوشت بود. در بازار «علاوی» برنج و حبوبات و آرد به فروش می رسید. بازار «نعلجیه» مخصوص ساخت و فروش و تعمیر کفش و نعلین بود. برخی بازارها از بین نرفتند، بلکه نقل مکان کردند؛ مثل بازار مُخیم، بازار باب‌خان و بازار صفّارین.^{۳۶}

ب: بازارچه

«بازارچه» ساختمانی بود که مغازه‌های مختلف در آن قرار داشت. بازارچه‌ها را در عربی «قیصریه» می گویند.^{۳۷} بازارچه‌ها از جمله بناهای قدیمی هستند که شکل معماری‌شان شبیه کاروانسراها بود. بازارچه‌ها بودند که کالاهای داخلی و وارداتی را در خود جای می دادند.

بازارچه‌های شهر کربلا ساختمان‌هایی به شکل مربع یا مستطیل بودند و بیشتر آنها در پشت بازارهای مرکزی قرار داشتند. بازارچه‌ها غالباً در دو طبقه ساخته می‌شدند. طبقه هم کف شامل یک سالن وسیع بود. در اطراف این سالن، مغازه‌های مختلفی قرار داشت که درب آنها به سمت سالن باز می‌شد. در هر کدام از این مغازه‌ها اجناس تجاری مخصوصی عرضه می‌شد. طاق‌های دایره شکل که از آجر و گچ ساخته می‌شد، نیز بر سر در بعضی از این مغازه‌ها به چشم می‌خورد.

طبقه اول نیز که از اتاق‌های مختلف تشکیل شده بود، دفاتر تجاری، انبارها و کارگاه‌های سنتی و محلی کفش‌دوزی، خیاطی و صحافی را در خود جای می‌داد. در مقابل این اتاق‌ها راهرویی وجود داشت که به سالن طبقه هم کف مشرف بود. برخی از بازارچه‌ها فقط دارای طبقه هم کف و متعلق به یک نفر بود. در غرفه‌های آنها نیز اجناس متنوعی دیده می‌شد. درب‌های ورودی بازارچه‌ها مستقیماً به سمت بازار باز می‌شد و جلوی آنها درب‌های چوبی محکمی قرار داشت که در طول شب بسته بودند.

در ساخت بازارچه‌ها از مصالح محلی مانند آجر و گچ استفاده می‌شد. برخی از بازارچه‌ها دارای سقف‌های آجری گنبدی شکل و بعضی دیگر سقف‌های چوبی داشتند که صفحه‌های فلزی روی آنها قرار گرفته بود. نور و تهویه داخلی این بازارچه نیز از طریق روزنه‌های اطراف سقف و ورودی‌های اصلی تأمین می‌شد.

اسامی بازارچه‌های معروف از این قرار است: ابو معاش، حاج علی و کیل، حاج کاظم، حاج مهدی عطار، حسن نصرالله، شیخ الشریعه، حسان شعیب و رضا صحاف.

ج: کاروانسراها

کاروانسرا جایی برای اقامت مسافران یا کاروان‌های تجاری بود. این کاروانسراها در دوره اسلامی پیشرفت و رونق بسیار داشت و علاوه بر ساختن کاروانسرای بین راهی، کاروانسراهای کوچک‌تری هم داخل شهرها تأسیس شد.

«خان» یک کلمه فارسی بوده و «کاروان» عربی شده آن است.^{۳۸} کاروانسراها که در دوره صفوی بر تعدادشان افزوده شد، به سه دسته تقسیم می‌شدند: کاروانسراهای مرکز شهر، کاروانسراهای حومه شهر و کاروانسراهای بین شهرها.

۱. **کاروانسراهای مرکز شهر:** این کاروانسراها نزدیک بازار مرکزی ساخته می‌شد تا محل نگه‌داری کالا و اجناس و استراحت تاجران و مسافران باشد. گاهی حیاط آنها به نمایشگاهی مبدل و اجناس در معرض خرید و فروش گذاشته می‌شد.^{۳۹} این کاروانسراها معمولاً در دو طبقه و دارای حیاطی وسیع بود که در وسط کاروانسرا قرار داشت. طبقه هم کف از تعدادی اتاق که دور تا دور حیاط قرار می‌گرفتند، تشکیل می‌شد. در جلوی اتاق‌ها نیز راهرو یا رواقی وجود داشت که میان اتاق‌ها و حیاط فاصله می‌انداخت. سقف این رواق‌ها با طاق‌های دایره شکل که از آجر و گچ ساخته شده بود تزئین می‌شد. از اتاق‌های این طبقه معمولاً به عنوان انباری برای نگه‌داری کالاهای تجاری استفاده می‌شد. بخشی از حیاط برای استراحت مسافران و بخشی برای بستن حیوانات مقرر شده بود. طبقه اول شامل اتاق‌های متعددی بود که محل اسکان، استراحت و خواب زائران به شمار می‌آمد. درب این اتاق‌ها به سمت یک راهروی طولانی باز می‌شد. این راهرو به شکل یک رواق و از چهار جهت مشرف به حیاط بود. در زیر سقف این رواق، ستون‌های چوبی قرار داشت که در بالای آن کلاهک تزئینی و زیبایی دیده می‌شد. سقف رواق نیز مثل سقف طبقه هم کف گنبدی شکل بود. در ساخت طبقه بالا از مصالحی که معمولاً سبک‌تر از مصالح طبقه هم کف بود، استفاده می‌کردند تا بدین وسیله از فشار و سنگینی وارد بر طبقه هم کف بکاهند. گاهی با استفاده از سقف‌های موقتی حیاط را سرپوشیده می‌کردند تا فضای بیشتری برای نگه داشتن کالا فراهم شود. نور خورشید نیز از کناره‌های این سقف‌ها به فضای داخلی حیاط وارد می‌شد. دروازه‌های کاروانسراها بلند و محکم بود و معمولاً در طول شب بسته می‌ماند.^{۴۰}

این کاروانسراها از نظر نقشه‌های معماری تفاوت‌هایی نیز با هم داشتند. اسامی چند کاروانسرای مرکزی از این قرار است: پاشا، عصفور، حمید، حاج عباس و کیل، نقیب، عبدالرزاق، هندی، صالح عوید، محمد شیخ علی، حاج ابراهیم بارودی، ابن هذان.^{۴۱}

۲. **کاروانسراهای حومه شهر:** این کاروانسراها از نظر معماری، هم شبیه کاروانسراهای مرکز شهر است و هم به نوعی شبیه کاروانسراهای بین شهری است. در وسط آنها یک حیاط بزرگ و دور تا دور آن اتاق‌هایی ساخته می‌شد. این کاروانسراها دیوارها و دروازه‌های

بلندتری نسبت به کاروانسراهای مرکز شهر داشتند. این کاروانسراها دارای طاق و گنبد بودند و در ساخت آنها نیز از گچ و آجر استفاده می‌شد.

۳. کاروانسراهای بین شهری: این نوع کاروانسراها جلوه واقعی معماری اصیل عراق و به‌ویژه کربلاست. بیشتر آنها در مسیر بغداد، کربلا و نجف قرار داشتند.^{۴۲} مصالح ساخت اینها همان مصالح رایج بود؛ یعنی آجر و گچ و به شکل مربع و مستطیل ساخته می‌شد. آنها برای نشانه، گنبدهایی با شکل خاص داشتند. حیاط‌ها، اتاق‌ها و تزئینات همانند انواع قبلی کاروانسراهاست. چند ویژگی اختصاصی در این نوع کاروانسراها می‌توان یافت: معمولاً چاه آبی در وسط حیاط قرار داشت که آب کاروانسراها را تأمین می‌کرد. در اطراف این چاه سکوئی بلند برای خواندن نماز وجود داشت. از دیگر ویژگی‌های آن می‌توان به وسعت کاروانسراها و دیوارهای بلند آن که از چهار جهت با برج و بارو محافظت می‌شد، اشاره کرد. بالای این برج‌ها روزنه‌هایی تعبیه شده بود که برای تیراندازی جهت محافظت از کاروانسراها استفاده می‌شد. این کاروانسراها ورودی‌ها و درب‌های محکم و قفل‌های متعدد بودند. در بالای ورودی‌ها اتاق‌های مخصوصی قرار داشت که به مسافران برجسته اختصاص داشته است.^{۴۳}

مهم‌ترین کاروانسراهای بین شهری اینها بودند:

۱. کاروانسرای عطیشی: این کاروانسرا در شمال شرق کربلا واقع شده است. مستطیلی به طول ۶۵ و عرض ۵۱ متر، با دیوارهایی به ارتفاع پنج و ضخامت یک متر. پایه‌های بیرونی «عطیشی» با برج‌های بزرگی به شعاع ۴/۵ متر محکم شده است. در زاویه جنوب غربی، یک درب تعبیه شده است که سه متر ارتفاع و دو متر عرض دارد. در بالای آن نیز طاق بزرگی خودنمایی می‌کند. در وسط ساختمان نیز حیاط بزرگی به طول ۵۰ و عرض ۳۰ متر قرار دارد. نمای بیرونی عطیشی، با تزئینات آجری تو در تو جلوه گرفته است.^{۴۴}

۲. کاروانسرای نخيله: در ۱۴ کیلومتری جنوب غربی کربلا ساخته شده و از نظر شکل و مصالح ویژگی دیگر کاروانسراها را دارد. ویژگی دیگرش ارتفاع بسیار بلند دیوارها و ورودی دو طبقه آن است.

د: حمام‌های عمومی

حمام‌های عمومی، از پدیده‌های معماری اسلامی در قرن اول هجری هستند. «امانوئل فتح‌الله» در نوشته‌هایش به وجود حمام‌های بسیار در کربلا اشاره می‌کند.^{۴۵} اصول معماری این حمام‌ها برگرفته از شیوه مردمان فارس و ترک است. این حمام‌ها مانند سایر بخش‌ها ویژگی‌های منحصر به فردی داشته‌اند. در ساخت این حمام‌ها از آجر و گچ و آهک و قیر سیاه استفاده می‌شده است. دیوار حمام بسیار ضخیم بوده و سقف گنبدی شکل دارد.^{۴۶} حمام‌های عمومی از سه قسمت تشکیل شده است:

«رخت‌کن»: سالن بزرگی با هوای نسبتاً خنک که در آن نیمکت‌هایی از چوب یا سنگ مرمر برای نشستن قرار داشت. در وسط سالن، یک حوض کوچک آب به همراه یک فواره دیده می‌شود. سقف رخت‌کن به شکل گنبد و روزنه‌دار بود. نور آفتاب از بالا به سالن وارد می‌شد.

«اتاق میانی»: مردم از رخت‌کن وارد اتاقی می‌شدند که به شکل مربع یا دایره بود و هوایی معتدل برای تغییر دمای بدن داشت. دوش‌های کوچکی در آن تعبیه شده بود که آب سرد و گرم به آن متصل می‌شد. کف این قسمت با سرامیک و یک لایه قیر سیاه پوشانده می‌شد. دیوارها تا یک متر و نیم با قیر عایق کاری شده و بالای آن با گچ سفید خالص سفید می‌شد.

«خزینه»: در این بخش حوض بزرگی از آب داغ قرار داشت. در برخی حمام‌ها چند خزینه وجود داشت تا افراد فرصت نظافت پیدا کنند. حمام‌های عمومی کربلا به وسیله آتش‌دان‌هایی که در زبان محلی به آن «کوره» می‌گفتند، گرم می‌شد. کوره در زیرزمین حمام مستقر بود و به وسیله هیزم روشن نگه داشته می‌شد.

آب حمام در انبارهای بزرگی در کنار حمام گرم می‌شد. تعدادی از این حمام‌ها هنوز باقی است.^{۴۷} فاضلاب این حمام‌ها در چاه‌هایی که برای هر حمام، مخصوص بود، سرازیر می‌شد. بسیاری از این حمام‌ها در سال ۱۹۷۷م در طرح توسعه تخریب شد.

معروف‌ترین حمام‌های عمومی در کربلا از این قرار است:

۱. حمام شور: یکی از قدیمی‌ترین و مشهورترین حمام‌های عمومی این شهر بوده است.

- این حمام در قرن دهم هجری ساخته شد. نام دیگر آن حمام «مالح» است.^{۴۸}
۲. حمام گبیس: تأسیس در سال ۹۸۹ق.
 ۳. حمام شاخه: تأسیس در سال ۱۳۰۹ق و دارای یک حمام مستقل برای بانوان.
 ۴. حمام مخیم: یکی از بزرگ‌ترین حمام‌های شهر کربلاست.
- حمام نواب و شرفی و بغدادی نیز دارای حمام مستقل برای بانوان بودند.

ه: خانه‌های قدیمی

خانه‌های انبوه و متراکم، از ویژگی‌های شهر کربلا در اطراف حرم امام حسین و ابالفصل العباس (علیه السلام) است. این خانه‌ها به هم چسبیده و در میانشان کوچه‌های پُریچ و خم و با بن بست زیاد است. دلیل این نوع معماری، روابط اجتماعی تنگاتنگ مردم با یکدیگر و محافظت از شهر در برابر هجوم دشمنان و درمان سرمای شدید زمستان و گرمای بالای تابستان بوده است.

معماری خانه‌های کربلا دارای ویژگی‌های عربی و اسلامی بوده و با سنت‌های مردمی و احکام شرعی سازگاری یافته است. برای نمونه خانه‌ها یک یا دو طبقه ساخته می‌شدند تا بر یکدیگر اشراف نداشته باشند، یا این که ارتفاع دیوار خانه‌ها و ساختمان‌های نزدیک حرم‌ها از دیوار این حرم‌ها تجاوز نکند. «جان وارن» درباره این سنت‌ها می‌نویسد: «یکی از ویژگی‌های زندگی سنتی مسلمانان این است که زندگی شخصی آنها با زندگی اجتماعی شان و همین‌طور زندگی مردان با زنان کاملاً متفاوت است.»

بخش‌های مختلف خانه‌های قدیمی

۱. حیاط: احتمالاً این شیوه به تقلید از معماری دوره بابلی (دو هزار سال پیش از میلاد) باشد. در یکی از مناطق شهر باستانی «اور» در جنوب عراق خانه‌های مسکونی کشف شده است که در وسط خانه حیاط داشته است.

حیاط عنصر اصلی معماری در ساخت خانه است. در کربلا در هنگام نقشه‌کشی خانه ابتدا موقعیت حیاط مشخص می‌شد و سپس اتاق‌ها و سایر قسمت‌ها ساخته می‌شد. این، همان



نقشه خانه‌ها در شهر حیره است. خانه متشکل از دو بخش اندرونی و بیرونی بود و این دو بخش با یک دالان از هم جدا می‌شد. حیاط مربع و مستطیل خانه شامل قسمت‌هایی مثل حوض و باغچه بود. حیاط نقش مهمی در روشنایی اتاق‌های اطراف ایفا می‌کرد. اتاق‌های دور تا دور حیاط، پنجره‌هایی داشت که تهویه طبیعی هوا را انجام می‌داد. سطح حیاط معمولاً با موزائیک پوشیده می‌شد. این نوع معماری امکان سکونت چندین خانواده را در یک خانه فراهم می‌کرد. گاهی مساحت زمین از ۵۰ متر تجاوز نمی‌کرد، اما از همین مقدار استفاده بهینه می‌شد.^{۴۹}

۲. درب اصلی: در گذشته عمدتاً درب‌ها چوبی و دارای نقش و نگار بود. گاهی قسمت بالایی درب را با قوسی از آجر و گچ ساخته و آیاتی از قرآن کریم را روی آن می‌نوشتند. بیشتر درب‌های اصلی و لنگه‌ای، و ارتفاع آن حداکثر دو متر بود. عرض این درب‌ها با توجه به تعداد لنگه‌ها متفاوت است. درب‌های یک‌لنگه‌ای یک متر و دو لنگه‌ای مجموعاً حدود یک و نیم متر بود. درب اصلی دارای کوبه‌های فلزی برای صدا کردن اهل خانه بود.^{۵۰}

۳. راهرو: درب ورودی از طریق این راهرو به حیاط متصل می‌شد. این یک ابتکار معماری اسلامی است که اولین بار در سال ۱۷ قمری در کوفه و دارالاماره اجرا شد. علت ساخت راهرو این بود که با باز شدن درب اصلی، حیاط در معرض دید مستقیم مردم کوچه و خیابان قرار نگیرد. علاوه بر این، هوایی که از بیرون خانه وارد این راهرو می‌شد، خنک می‌گردید و همین محیط خنک در روزهای گرم تابستان بسیار غنیمت بوده است.^{۵۱}

۴. ایوان: از سه جهت دارای دیوار و از قسمت جلو به حیاط خانه مشرف بوده است. ایوان فضای سرپوشیده‌ای بود که سقف آن معمولاً به شکل گنبد و گاهی ساده ساخته می‌شد. آنها که خانه‌های شان زیرزمین نداشت، در فصل تابستان به ایوان‌های طبقه هم‌کف پناه می‌آوردند.

۵. زیرزمین: (سرداب) راه دیگر فرار از گرمای تابستان بود. سرداب دیوارهای ضخیم داشت و چند متر پایین‌تر از سطح زمین و دارای هوای خنک بود. تهویه زیرزمین از طریق پنجره‌ها یا روزنه‌های کوچکی که تعبیه شده بود یا از طریق درب ورودی صورت می‌گرفت. در خانه‌های قدیمی، شکاف‌هایی عمودی در داخل دیوارها تا پشت بام ایجاد می‌کردند. این

شکاف‌ها از پشت بام خانه تا زیرزمین کشیده می‌شد و هوای تازه به سرداب منتقل می‌کرد. با آب پاشی زیرزمین، هوایی که از پشت بام وارد می‌شد، خنک می‌گردید.^{۵۲} زیرزمین بیشتر خانه‌ها دارای سقفی گنبدی شکل و کفی پوشیده با موزائیک یا سرامیک بود. در فصل زمستان از سرداب به عنوان محل نگهداری مواد غذایی و وسایل غیرضروری استفاده می‌شد.

۶. اتاق‌های معلّق: از آن‌جا که سقف اتاق‌های طبقه بالای هم کف مرتفع بود، برای استفاده مناسب از این فضا اتاقک‌هایی را از سقف آویزان می‌کردند که حدود دو متر با زمین فاصله داشت. این اتاقک‌ها را با بدنه چوبی محکم و سبک می‌ساختند و وسایل غیر ضروری در آن می‌گذاشتند و جای خواب اطفال هم محسوب می‌شد. در زبان محلی به این اتاقک‌ها «گنجه» می‌گویند. گاهی نیز افراد بزرگسال در آن می‌نشستند و بیرون را نظاره می‌کردند. پنجره این اتاقک‌ها طرح جالبی داشت. از درون آن همه جا پیدا بود، اما کسی از بیرون نمی‌توانست درون آن را ببیند.

۷. آشپزخانه: آشپزخانه یا همان «مطبخ» در قسمتی از خانه قرار داشت که در معرض وزش باد نباشد تا دود ناشی از پخت غذا به اتاق‌ها منتقل شود. در بالای دیوار آشپزخانه پنجره‌ای می‌گذاشتند تا دود به بیرون هدایت شود. تنوری هم برای پخت نان در زمین آشپزخانه حفر می‌کردند. کاربرد دیگر تنور، ایجاد حرارت در فضا بود تا دود را بالا برده و از روزه‌ها بیرون ببرد.

۸. حمام: خانه‌های طبقات اقتصادی مرّفّه، عرصه پیدایش حمام‌های خصوصی بود. زیر حمام محلی برای روشن کردن آتش بود تا زمین حمام گرم شود.^{۵۳}

۹. پشت‌بام: پشت‌بام‌ها معمولاً با دیواری در حدود ۲ متر از یکدیگر جدا می‌شد. این دیوار، هم مانع دستبرد به خانه بود و هم اگر برای استراحت استفاده می‌شد، در معرض دید دیگر همسایگان نمی‌بود.

۱۰. طارمه: در گوشه‌ای از خانه، ایوانی مسقّف به نام «طارمه» وجود داشت که محلّ استراحت در تابستان به شمار می‌رفت. فضایی دالان مانند که از یک طرف باز بود.^{۵۴}

ویژگی‌های عمومی معماری در خانه‌های قدیمی کربلا

الف: ارتفاع سقف طبقه بالای هم کف به چهار متر می‌رسید. بدین وسیله هوای بیشتری

در اتاق نگه داشته و به هوای بیرون که در معرض تغییر و تحوّل بود، کمتر نیاز می‌شد. این ارتفاع زیاد، سقف حیاط خانه را کمتر در معرض نور مستقیم خورشید قرار می‌داد و در طول روز، سایه بیشتری در حیاط وجود داشت و روشنایی بخش‌های پایین‌تر خانه به راحتی ممکن می‌شد.

ب: تعداد پنجره‌ها به‌خصوص در طبقات بالا بیشتر بود و نورگیر به حساب می‌آمد.
ج: قسمت‌هایی از دیوار اتاق‌ها را به شکل «طاقچه» درمی‌آوردند تا وسایل غیرضروری یا اشیائی که برای کودکان خطرآفرین بود را در آن یا روی آن قرار دهند.
د: در مقابل اتاق‌های طبقه اول و در امتداد آنها راهرویی رو به حیاط بود. در کنار این راهرو نرده‌ای چوبی یا آهنی به ارتفاع یک متر یا کمتر نصب می‌شد.
ه: طبقه هم‌کف معمولاً کوتاه‌تر از طبقه بالا بود؛ اما در عوض پنجره‌های بزرگ‌تری داشت.

و: برای ساخت سقف طبقه هم‌کف و بالا در خانه‌های قدیمی کربلا از مصالح سبک مثل چوب از درخت تبریزی و درخت خرما استفاده می‌شود. این تخته‌ها را کنار هم قرار می‌دادند و سپس با حصیرهای ساخته شده از نی روی چوب‌ها را می‌پوشاندند. برای جلوگیری از نفوذ آب، یک لایه گل نرم روی آن می‌کشیدند و روی آن را هم یک لایه گل مخلوط با کاه می‌پوشاندند تا از ترک خوردگی سقف جلوگیری شود. علاوه بر این، برای جلوگیری از نفوذ رطوبت، یک لایه قیر سیاه و یک سری سرامیک‌های مربع شکل به کار می‌بردند. گاهی نیز از تخته‌های نازک استفاده می‌شد. این تخته‌ها به شکل‌های منظم هندسی بود و کنار هم چیده می‌شد.

ز: پله‌های خانه‌های قدیمی کربلا که برای اتصال طبقات مختلف بود، در گوشه خانه قرار می‌گرفت و در معرض رؤیت نبود تا بانوان هنگام بالا و پایین رفتن از آن دیده نشوند.
ح: از ویژگی‌های بارز خانه‌های کربلا استفاده از پنجره‌های تزئینی با شیشه‌های رنگی کوچک بود. این پنجره‌ها فقط در طبقات بالا وجود داشت و از بیرون به داخل خانه دید نداشت. پنجره‌هایی هم بودند که به طور عمودی باز و بسته می‌شدند و میله‌ای جلوی آن می‌گذاشتند تا بسته نشود.

و) قلعه‌ها

۱. قلعه «أخضر»: این قلعه در نقشه و معماری بی‌نظیر و از بناهای مهم تاریخی شهر کربلاست که در فاصله ۵۰ کیلومتری جنوب غربی کربلا واقع شده است. در ساخت این قلعه از سنگ و گچ و آجر بسیار استفاده شده است. عجیب این است که هیچ نوشته تاریخی بر روی در و دیوار این قلعه وجود ندارد. این قلعه همچنان به شکل خود باقی است. از زمان کشف این قلعه حدود چهار قرن می‌گذرد. معماری این قلعه با شیوه عربی - اسلامی متفاوت است و ساخت آن به دوره ساسانی بازمی‌گردد. برخی نیز آن را مربوط به قرن دوم هجری می‌دانند و همین نظر درست است؛ چون کاوش‌ها نشان می‌دهد که قسمت‌های مختلف این قلعه به یک شیوه ساخته شده که همان شیوه اسلامی است و مسجدی نیز در این قلعه وجود دارد که همزمان با ساخت قلعه، ساخته شده و محرابی که در آن واقع شده، دارای ویژگی‌های معماری قسمت‌های دیگر است.

دور تا دور قلعه دیواری به ارتفاع بیست متر کشیده شده که شامل چهار بُرج اصلی است و این بُرج‌های اصلی دارای چند بُرج فرعی است. این قلعه یک بنای دفاعی محکم است که در ساخت آن از سنگ‌های موجود در اطراف قلعه و گچ استفاده شده است. قسمت‌هایی نیز با آجرهای مستطیل شکلی که متعلق به منطقه‌ای نزدیک کربلا بوده، ساخته شده است. قلعه اخضر متشکل از رواق، سالن، ایوان، مسجد، چند خانه، حمام و بخش نگهبانی است. این قلعه دروازه بزرگی دارد. دهانه طاق ورودی آن سه متر عرض دارد. این قلعه درب معلقی داشته که با زنجیر باز و بسته می‌شده است. نام این قلعه از «أخضر» به معنای سبز گرفته شده و عمده ساختمان قلعه از سنگ‌های سبز ساخته شده است. جهانگرد ایتالیایی «پترو دلّا واله» اولین کسی بود که در سال ۱۶۳۵ میلادی از این قلعه دیدن کرد.

۲. قلعه هندی: آقامحمدخان قاجار ساخت این قلعه را در چهار کیلومتری کربلا آغاز کرد، اما با مرگ وی نیمه‌تمام ماند. سید علی طباطبائی صاحب ریاض هزینه آن را از هند تأمین کرد و بنایش کامل شد. «آصف الدوله هندی» در ابتدای قرن سیزدهم هجری حجره‌هایی ساخت تا زائران کربلا بتوانند در آن اقامت کنند. مساحت قلعه به سه هزار متر مربع می‌رسد. ۳. قلعه عطشان: این قلعه در شانزده کیلومتری غرب نخیله و سی کیلومتری جنوب غربی

کربلا در دوره عباسی ساخته شد. این مکان در اصل برای استراحت والی منطقه اخیضر در وقت سفرش به کوفه بوده است. امروزه فقط بخشی از دیوارها و طاق‌هایش باقی مانده است.

گفته‌های جهانگردان

۱. در ۲۵ سپتامبر سال ۱۶۰۴م یک جهانگرد پرتغالی به نام «پدرو تکسیرا» به کربلا سفر کرد. وی می‌نویسد: «بازارهای این شهر بسیار مستحکم ساخته شده است.»^{۵۵} او در جای دیگر می‌نویسد: «این شهر چهارهزار خانه دارد که برخی از آنها ستون‌های محکمی دارند، ولی اکثر سُست و فرسوده‌اند.»^{۵۶}

۲. «کارستن نیبور»^{۵۷} جهانگرد آلمانی در سال ۱۷۶۵م یعنی حدود صد و شصت سال پس از تکسیرا به کربلا سفر کرد. او در بخشی از سفرنامه‌اش می‌نویسد: «اکثر خانه‌های این شهر محکم و استوار نیستند؛ چون از خشت‌های گلی ساخته شده و دیوار شهر نیز چنین است و زیر نور خورشید خشک شده است.»

۳. «ویلیام لوفتس» باستان‌شناس انگلیسی در سال ۱۸۵۳م به کربلا سفر کرد. او در سفرنامه خود چنین می‌نویسد: «بناهای زیادی در خارج از دیوارهای شهر ساخته شده است. در اطراف شهر تعدادی کوره آجرپزی تعبیه شده است.»

۴. «جان اشرف» جهانگرد انگلیسی و عضو تشکّل جغرافیایی لندن در سال ۱۸۶۴م به کربلا سفر کرد. او در بخشی از سفرنامه‌اش می‌نویسد: «هر وجب از خاک این شهر پُر از خانه است و خانه‌های زیادی نیز در حال ساخت است.»^{۵۸}

۵. «جان پیترز» جهانگرد آمریکایی در سال ۱۸۹۰م از کربلا دیدن کرد. او می‌نویسد: «بخش جدید کربلا که بیرون دیوار شهر است، دارای خیابان‌های گسترده و منظم مانند شهرهای اروپایی است.»^{۵۹}

۶. «امانوئل فتح الله امانوئل» در سال ۱۹۱۱م به کربلا سفر کرد. او می‌نویسد: کربلا دارای مساجد زیبا، هتل‌های متعدد، قصرهای باشکوه و خانه‌های بسیار است. سبک معماری ساختمان‌های بخش قدیمی شهر با بخش‌های جدید متفاوت است. در بخش قدیمی، کوچه‌ها و خیابان‌ها تنگ و باریک است.

بخش قدیم از سه طرف با حصارى احاطه شده که جنس آن از آجر است و ارتفاعش حدود ۳۰ قدم می‌باشد. این دیوار دارای پنج دروازه است. ساختمان‌ها در نزدیکی حرم‌ها متراکم است. اما منطقه جدید به شکل مستطیل و به طور افقی و عمودی تقسیم شده است. در منطقه جدید بناهایی اضافه شده؛ مثل دفاتر اداری، مدرسه، بیمارستان هشتاد تخت خوابی و مرکز پلیس.^{۶۰}

پی‌نوشت‌ها

۱. «رزازه» دومین دریاچه بزرگ کشور عراق است که در یازده کیلومتری غرب کربلا واقع شده و دریاچه‌ای با آب شور است. طول آن شصت کیلومتر و عرضش نصف این مقدار است.
۲. «اور» یکی از مهم‌ترین شهرهای تمدن قدیمی «سومر» در رُبْع اوّل هزاره سوم پیش از میلاد در ۳۶۵ کیلومتری جنوب بغداد است که در سال ۵۰۰ پیش از میلاد متروکه شد.
۳. «ورکه» از شهرهای باستانی سومر و در ۲۵۰ کیلومتری جنوب بغداد و اوّلین شهر «سومر» قدیمی‌ترین تمدن دنیاست. تا دوره اشکانیان نیز مسکونی بوده و پس از آن رو به افول نهاد. حسن‌الأمین، دائرة المعارف الاسلامی، ج ۱، ص ۳۶۰.
۴. ابراهیم موسوی، تزئینات در اماکن مقدّس، ص ۸۳.
۵. شهری در استان انبار عراق.
۶. یک میدان نفتی در استان نینوا در شمال عراق است. در روی زمین قیر به شکل طبیعی و روان وجود دارد و به همین دلیل به این منطقه «قیاره» می‌گویند.
۷. محمدحسن کلیددار، مدینه الحسین، ص ۱۹.
۸. سفرنامه ابن بطوطه، ص ۲۳۳.
۹. «آل جلایر» پس از «ایلخانان» بر ایران و عراق پادشاهی کردند و گرایش‌ها و اعتقادات عمیق شیعی داشتند. حکومت آل جلایر در دوران اویس به اوج رسید و با فوت او نیز به ضعف گرایید و پس از مدتی منقرض شد.
۱۰. حسین مونس، مساجد، ص ۹۹.
۱۱. نعمت اسماعیل، فنون خاورمیانه در معماری دوره‌های اسلامی، ص ۴۷.
۱۲. عبدالرزاق حسینی، خلاصه‌ای از تاریخ شهرهای عراق، ص ۶۴.
۱۳. سلمان هادی آل طعمه، تراث کربلا، ص ۹۶.
۱۴. آرشیو شهرداری کربلا طی سال‌های ۱۹۴۰ تا ۱۹۵۵.
۱۵. ابن اثیر، الکامل فی التاریخ، ج ۹، ص ۲۹۵.
۱۶. این توصیفات مربوط به سال ۱۴۱۶ قمری است.
۱۷. عمادالدین اصفهانی، درباره تاریخ و جغرافیای کربلا، ص ۱۸۲.
۱۸. عبدالرزاق مفرم، العباس رضی الله عنہم، ص ۶۲.

۱۹. تراث کربلا، ص ۶۸.
۲۰. حسین علی محفوظ، موسوعه عتبات، ص ۱۵۸.
۲۱. مدینه الحسین، ص ۶۳.
۲۲. ابراهیم موسوی، جولة فی الاماکن المقدّسة، ص ۸۹.
۲۳. محمد حرزالدین، مراقد معارف، ج ۲، ص ۱۴۲.
۲۴. بنا به روایتی این مکان مزار عون بن عبدالله یکی از احفاد امام حسن علیه السلام است؛ چون عون فرزند حضرت زینب علیها السلام می‌بایست در کنار سایر شهدای کربلا باشد.
۲۵. شیخ احمد حلّی از فقیهان و محدّثان امامی و صاحب کتاب «عدّة الدّاعی و نجاح السّاعی» در آداب دعاست. شهرت وی در اخلاق و عرفان، بیش از فقه و حدیث است.
۲۶. مراقد المعارف، ج ۱، ص ۷۶.
۲۷. سلمان هادی آل طعمه، کربلا فی الذّاکرة، ص ۳۹۲.
۲۸. میرزا ابوطالب اصفهانی، مسیر طالبی، ص ۲۸۳.
۲۹. عبدالجواد کلیددار، تاریخ کربلا و حائر حسین، ص ۱۱۲.
۳۰. شیخ مفید، الارشاد، ص ۲۴۳؛ این مسجد در طرح توسعه از میان رفت.
۳۱. محمدباقر مجلسی، بحار الانوار، ج ۴، ص ۳۲۰؛ این مسجد در طرح توسعه تخریب شد.
۳۲. تاریخ کربلا و حائر حسین علیه السلام، ص ۱۱۲.
۳۳. نورالدین شاهرودی، تاریخ رکت علم در کربلا، ص ۲۹۱.
۳۴. همان، ص ۲۹۸.
۳۵. مدینه الحسین، ص ۱۰۶.
۳۶. عماد عبدالسلام رؤوف، حضارة العراق، ج ۱، ص ۱۸۵.
۳۷. مصطفی موسوی، نشأة و تطوّر شهرهای عربی اسلامی، ص ۳۳۹.
۳۸. آفاق عربیه، «اصالت شهرهای عربی»، شماره یک، ص ۳۵.
۳۹. هاشم خضیر جنائی، المدینه الاسلامیه، شماره ۲، ص ۳۳۰.
۴۰. محمدصادق کرباسی، دائرة المعارف الحسینیة، بخش مربوط به کربلا.
۴۱. کربلا فی الذّاکرة، ص ۱۷۶.
۴۲. دائرة المعارف الحسینیة، بخش مربوط به کربلا.
۴۳. کربلا فی الذّاکرة، ص ۱۷۲.
۴۴. ابن منظور، لسان العرب، ج ۱۳، ص ۱۴۶.
۴۵. طارق نافع حمدانی، المدینه والحیة المدنیة، ج ۲، ص ۳۴۰.
۴۶. همان، ص ۳۴۴.
۴۷. کربلا فی الذّاکرة، ص ۱۷۲.
۴۸. المدینه والحیة المدنیة، ج ۲، ص ۳۵۳.
۴۹. عیسی سلمان، عمارت‌های عربی - اسلامی در عراق، ج ۳، ص ۱.
۵۰. سوری، ج ۳۸، ص ۲۴۷.
۵۱. مجله لغة العرب، شماره ۵، ص ۱۵۸.
۵۲. کربلا فی الذّاکرة، ص ۱۷۱.
۵۳. مدینه الحسین، ج ۲، ص ۹۹.
۵۴. کربلا فی الذّاکرة، ص ۳۸۰.
۵۵. سلیمه عبدالرسول، المبانی التراثیة، ص ۲۴.
۵۶. محمد مکیه، الدور والتراث السّکنی، ص ۲۸.
۵۷. المبانی التراثیة، ص ۳۰.
۵۸. معاد آلوسی، الممیّزات البارزة فی البیت العراقی، شماره ۳۶، ص ۴.
۵۹. فریاد مصطفی، البیت العربی فی العراق، ص ۱۱۹.
۶۰. کربلا فی الذّاکرة، ص ۴۰۶.